



SSS/15-684-1 du 02/11/2015

## MODALITES DE MISE EN ŒUVRE DES PLANS D'ACCOMPAGNEMENT PERSONNALISES

Références : Loi n° 2013-595 du 8 juillet 2013 d'orientation et de programmation pour la refondation de l'école de la République (art. 37) - Décret n° 2014-1377 du 18 novembre 2014 relatif au suivi et à l'accompagnement pédagogique des élèves (art. L. 311-7 et D. 311-13 du Code de l'éducation) - Circulaire n° 2015-016 du 22 janvier 2015 relative au plan d'accompagnement personnalisé

Destinataires : IA-DASEN - Etablissements publics - Etablissements privés sous contrat du premier et second degré

Dossier suivi par : CT-ASH : Mme MALLURET - Tel : 04 42 91 72 50 - Service de santé : Dr TAUDOU ; Dr DEGREMONT - Tel : 04 42 95 29 50

La loi n° 2013-595 du 8 juillet 2013 d'orientation et de programmation pour la refondation de l'école de la République introduit le plan d'accompagnement personnalisé (PAP), réponse interne à l'éducation nationale pour permettre à tous les élèves du premier comme du second degré, présentant des difficultés scolaires durables en raison d'un trouble des apprentissages, de bénéficier d'aménagements et d'adaptations de nature pédagogique.

La présente note a pour objet de préciser les modalités de mise en œuvre de ce dispositif qui relève du droit commun. Le plan d'accompagnement personnalisé (PAP) ne s'adresse pas aux élèves ayant des droits ouverts au titre du handicap, y compris dans un domaine non scolaire, qui bénéficient à leur demande d'un projet personnalisé de scolarisation (PPS). Ainsi, l'enseignant référent pour la scolarisation des élèves en situation de handicap (ER-SH) n'en assure pas le suivi. Le plan d'accompagnement personnalisé (PAP) se substitue au « PAI dys » ou à tout autre document de prise en charge des élèves relevant de troubles des apprentissages.

### La procédure

Schématisée dans l'arbre décisionnel ci-joint, la procédure s'articule autour de trois temps.

#### 1) La demande

Le plan d'accompagnement personnalisé (PAP) peut être sollicité par le conseil des maîtres ou le conseil de classe à tout moment de la scolarité. Le directeur ou le chef d'établissement doit alors recueillir l'accord de la famille. Il peut également être demandé par la famille.

Il convient d'utiliser le dossier académique de demande de plan d'accompagnement personnalisé, joint à cette note, qui comporte 3 volets :

- ✓ Un volet complété avec la famille : renseignements concernant l'élève
- ✓ Un volet pédagogique rempli par l'enseignant ou le professeur principal : informations pédagogiques
- ✓ L'avis du médecin de l'Education nationale

La famille valide la demande, après avoir renseigné et signé la fiche de renseignement concernant l'élève. Elle joint, sous pli confidentiel, les bilans médicaux et paramédicaux étalonnés et actualisés à l'attention du médecin de l'éducation nationale.

Le directeur d'école ou le chef d'établissement fait compléter le volet pédagogique du dossier par l'enseignant de l'élève ou le professeur principal. Il adresse le dossier complété et ses pièces jointes au médecin de l'éducation nationale de secteur au fur et à mesure des demandes.

## **2) Le traitement de la demande**

Après analyse du dossier et des pièces jointes, le médecin de l'éducation nationale rend un avis sur l'élaboration d'un plan d'accompagnement personnalisé (PAP).

*Lors d'avis favorable*, le médecin de l'Education nationale complète la première page du livret PAP en précisant les besoins spécifiques de l'élève : points d'appui et conséquences des troubles sur les apprentissages.

*En cas d'avis défavorable*, il peut formuler des conseils afin d'orienter la famille.

Quel que soit l'avis, il est transmis au directeur d'école sous couvert de l'IEN ou au chef d'établissement.

## **3) La mise en œuvre et le suivi**

Le directeur d'école ou le chef d'établissement élabore le plan d'accompagnement personnalisé avec l'équipe pédagogique, en y associant la famille et les professionnels concernés. Il est mis en œuvre par le ou les enseignants de l'élève, avec les professionnels qui y concourent. Dans le second degré, le professeur principal est chargé de coordonner sa mise en œuvre et son suivi.

Le plan d'accompagnement personnalisé est l'objet d'une évaluation annuelle afin de faire le bilan des aménagements déjà mis en place et de les faire évoluer en référence aux programmes. C'est un outil de suivi, organisé en fonction des cycles de la maternelle au lycée, afin d'éviter une rupture dans les aménagements et adaptations. Il est toutefois révisable tout au long de l'année scolaire en concertation avec la famille de l'élève.

Le plan d'accompagnement personnalisé (PAP) ne préjuge en rien d'éventuels aménagements d'examen qui relèvent de procédures distinctes.

Je sais pouvoir compter sur votre engagement et votre implication pour permettre à chaque élève de poursuivre un parcours scolaire le plus adapté à ses besoins éducatifs.

**PJ** : Arbre décisionnel

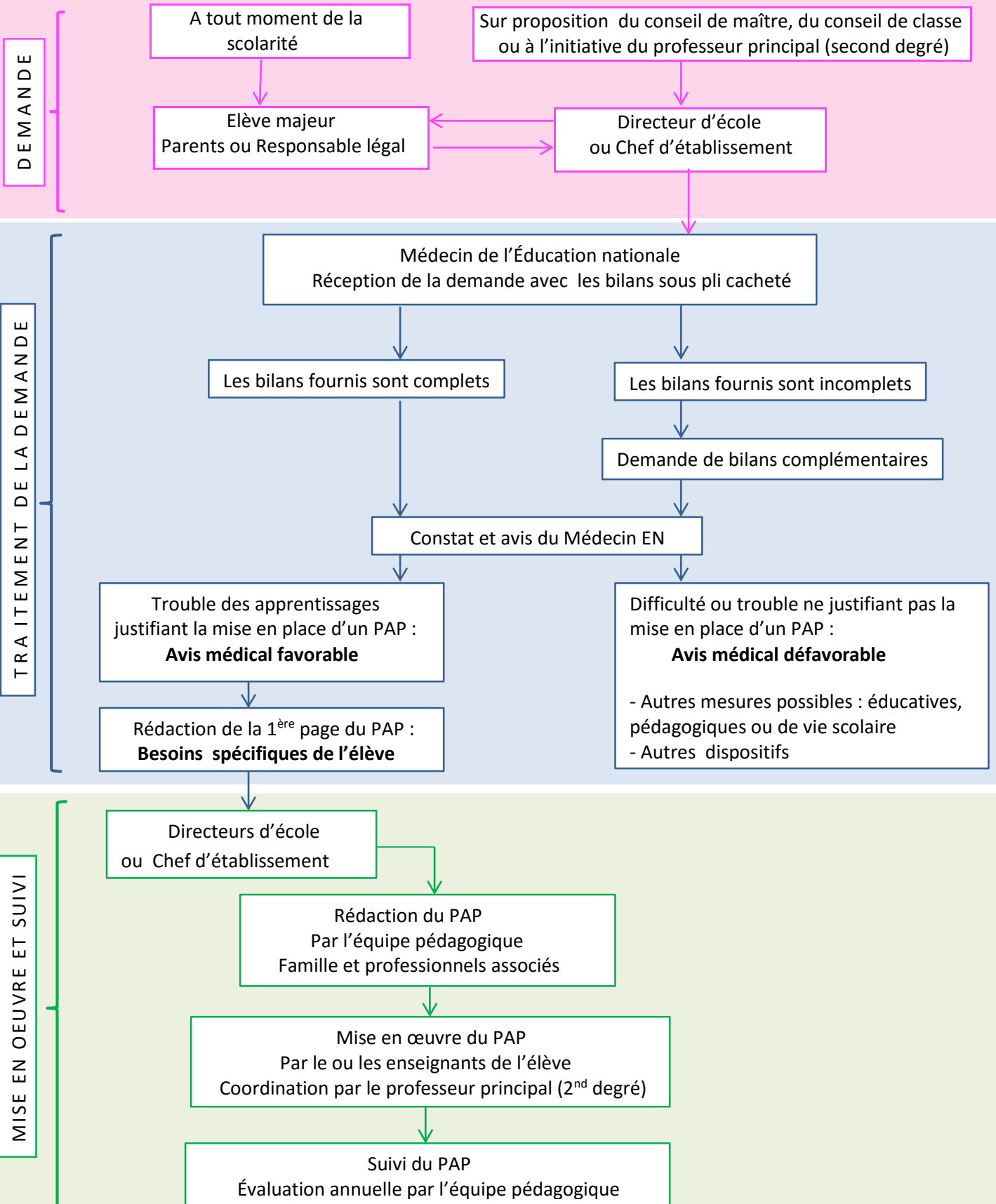
Dossier de demande de plan d'accompagnement personnalisé

Livret « Plan d'accompagnement personnalisé »

Guide « Répondre aux besoins éducatifs particuliers des élèves : quels plans pour qui ? »

*Signataire : Bernard BEIGNIER, Recteur de l'Académie d'Aix-Marseille, Chancelier des Universités*

## Plan d'Accompagnement Personnalisé (PAP) Arbre décisionnel



**Demande de Plan d'Accompagnement Personnalisé (PAP)**

**Année Scolaire : 20...../20.....**

**Renseignements concernant l'élève**

*Mentions obligatoires à renseigner par l'élève (majeur) ou sa famille*

Nom et prénom : ..... Date de naissance : .....

Sexe :  M  F École ou établissement : ..... Classe : .....

**REPRESENTANT(S) LEGAL (AUX) :**

Nom et Prénom :  M.....  Mme.....  M.et Mme.....

Adresse(s) :

.....  
.....

Ville(s) : .....

Téléphone(s) : .....

Quelles prises en charges actuelles ou anciennes ont été ou sont effectuées (orthophonie, psychomotricité, psychologue...) ?

Préciser :

Un **PPRE (Programme Personnalisé de Réussite Éducative)** a-t-il été mis en place par les enseignants ?

non  oui (si oui, joindre le document)

Un **PPS (Projet Personnalisé de Scolarisation)** a-t-il été mis en place antérieurement ?

non  oui (si oui, joindre le document)

Un **PAI (Projet d'Accueil Individualisé)** ou un protocole d'aménagement pédagogique pour dyslexie, dysphasie, trouble du langage a-t-il été mis en place antérieurement ?

non  oui (si oui, joindre le document)

Je, soussigné(e).....

solicite la mise en place d'un PAP (Article 37 de la loi n° 2013-595 du 8 juillet 2013, circulaire n°2015-016 du 22.1.2015, BOEN n°5 du 29 janvier 2015).

Fait à.....le.....

Signature de l'élève ou de sa famille

***Veillez joindre à votre demande, sous pli confidentiel, les bilans médicaux et/ou paramédicaux étalonnés et actualisés à l'attention du médecin de l'Éducation nationale***

**Informations pédagogiques à destination du médecin de l'Education nationale**  
(A renseigner par l'enseignant ou le professeur principal)

**Enseignant**

Nom : \_\_\_\_\_ Prénom : \_\_\_\_\_

Discipline si professeur du 2<sup>nd</sup> degré : \_\_\_\_\_

**Elève**

Nom : \_\_\_\_\_ Prénom : \_\_\_\_\_

**PARCOURS SCOLAIRE** (merci de renseigner le tableau)

<b>Années scolaires</b>					
<b>Classes fréquentées</b>					
<b>Etablissements</b>					

**DIFFICULTES ET DOMAINES DE REUSSITE** (indiquer selon la cotation sur une échelle de 1 à 4)

4 =Maîtrise - 3=Maîtrise partielle - 2=Maîtrise avec aide - 1= non maîtrisé

DOMAINES DE COMPETENCES	COMPETENCES	REMARQUES PARTICULIERES
<b>Langage oral</b> - Communication - Compréhension orale - Expression orale - Lexique - Syntaxe	<input type="checkbox"/> <input type="checkbox"/> <input type="checkbox"/> <input type="checkbox"/> <input type="checkbox"/>	
<b>Langage écrit</b> - Lecture de texte et d'énoncé - Compréhension de texte et d'énoncé - Production d'écrit - Qualité de l'orthographe	<input type="checkbox"/> <input type="checkbox"/> <input type="checkbox"/> <input type="checkbox"/>	
<b>Langues vivantes</b>	<input type="checkbox"/>	

<b>Motricité</b> - Globale : habillage, préhension, déplacements - Fine : Découpage, collage... - Copie - Qualité du graphisme - Vitesse d'écriture	<input type="checkbox"/> <input type="checkbox"/> <input type="checkbox"/> <input type="checkbox"/> <input type="checkbox"/>	
<b>Organisation</b> - Matériel (bureau, cartable...) - Dans le temps (cahier de texte, calendrier...) - Dans l'espace (repérage...) - Gestion du temps lors des contrôles et devoirs	<input type="checkbox"/> <input type="checkbox"/> <input type="checkbox"/> <input type="checkbox"/>	
<b>Mémoire</b> Mémorisation (poésies, leçons, suites numériques...)	<input type="checkbox"/>	
<b>Attention et concentration</b>  <b>Comportement</b>	<input type="checkbox"/>  <input type="checkbox"/>	
<b>Mathématiques</b> - Numération- Dénombrement - Technique opératoire - Résolution de problèmes - Géométrie, plans, graphiques	<input type="checkbox"/> <input type="checkbox"/> <input type="checkbox"/> <input type="checkbox"/>	

**MESURES DEJA MISES EN PLACE DANS L'ANNEE**

- PPRE
- Place dans la classe
- Tutorat
- Répétition des consignes
- Photocopie des cours, cours numérisés en ligne ou sur clé USB
- Supports adaptés
- Autres : .....

**AUTRES OBSERVATIONS :**

**ELEMENTS A JOINDRE** : productions d'écrits de l'élève (copie ou devoirs écrits, etc.)

Date et signature de l'enseignant :

## Rappel des pièces à transmettre au médecin de l'Education nationale

- Volet 1** (Renseignements concernant l'élève) et **Volet 2** (Informations pédagogiques), complétés et signés.
- Bilans médicaux** et/ou **paramédicaux** étalonnés, datant de moins de 2 ans, sous pli confidentiel.
- Si les cases « **oui** » d'un PPRE, PPS, PAI « dys » ou autre protocole d'aménagement pédagogique ont été cochées, une **copie du document correspondant** sera jointe par la famille.
- Productions d'écrits** de l'élève (copie ou devoirs écrits, etc.)

## Avis du médecin de l'Education nationale

### Au vu des bilans et éléments fournis :

- J'émet un avis favorable à l'élaboration d'un PAP.
- J'émet un avis défavorable à l'élaboration d'un PAP, les difficultés relevant d'un autre dispositif.

Nom, prénom du médecin :

Date :

Signature :

### **Rappel :**

Lors d'un avis favorable, le médecin de l'Education nationale renseigne la 1<sup>ère</sup> page du Plan d'Accompagnement Personnalisé : **besoins spécifiques de l'élève** (Points d'appui pour les apprentissages et conséquences des troubles sur les apprentissages).

## Plan d'accompagnement personnalisé

Vu la loi n° 2013-595 du 8 juillet 2013 d'orientation et de programmation pour la refondation de l'École de la République ; vu le code de l'éducation et notamment ses articles L. 311-7 et D. 311-13.

**Nom et prénom(s) de l'élève :**

**Date de naissance :**

**Responsables légaux :**

**Adresse :**

**Besoins spécifiques de l'élève** (à remplir par le médecin de l'éducation nationale)

Points d'appui pour les apprentissages :

Conséquences des troubles sur les apprentissages :



---

# Adaptations et aménagements à mettre en place en fonction des besoins de l'élève

## MATERNELLE

---

### Conduite de classe : liste des points d'attention

#### Organisation spatiale, temporelle et matérielle

Veiller à la bonne installation de l'élève dans la classe en fonction des temps d'activités
Visibilité et clarté des affichages
Mise à disposition d'outils individuels et adaptés
Aides visuelles pour la gestion du temps
<b>Aménagements mis en place :</b>  <b>PS :</b>  <b>MS :</b>  <b>GS :</b>

#### Réalisation des tâches et aménagement des supports dans les différentes activités

Aider à la compréhension des consignes et des informations (reformulation, etc.)
Décomposer les consignes et informations complexes (utiliser de préférence des consignes simples)
Adapter et aménager les supports
Faciliter la préhension
Finaliser et faire évoluer le plan de travail et les aménagements avec l'enfant
<b>Aménagements mis en place :</b>  <b>PS :</b>  <b>MS :</b>  <b>GS :</b>

#### Aider l'élève dans la classe

Accepter des modes d'expressions spécifiques de l'élève (mots, gestes, etc.)
Mettre en place des dispositifs de coopération entre élèves
Prendre en compte les contraintes associées : fatigue, lenteur, surcharge, etc. (accepter de différer le travail)
Utiliser différents canaux dans les différentes activités (expression, psychomotricité etc.)
<b>Aménagements mis en place :</b>  <b>PS :</b>

---

<b>MS :</b>
<b>GS :</b>

<b>Date :</b>	<b>Visa des parents :</b>	<b>Signature et tampon du directeur d'école (nom et qualité) :</b>
<b>Date :</b>	<b>Visa des parents :</b>	<b>Signature et tampon du directeur d'école (nom et qualité) :</b>
<b>Date :</b>	<b>Visa des parents :</b>	<b>Signature et tampon du directeur d'école (nom et qualité) :</b>

### **Bilan des aides apportées en maternelle :**

Aménagements n'ayant pas atteints les objectifs escomptés :

Aménagements profitables :

# Adaptations et aménagements à mettre en place en fonction des besoins de l'élève

## ÉLÉMENTAIRE

L'ensemble des items n'est pas à renseigner. Seuls les items indispensables à l'élève sont à cocher.

### Adaptations transversales :

	CP	CE1	CE2	CM1	CM2
Installer l'élève face au tableau					
Veiller à la lisibilité et à la clarté de l'affichage					
Utiliser un code couleur par matière					
Privilégier l'agenda au cahier de textes					
Vérifier que l'agenda soit lisiblement renseigné					
Agrandir les formats des supports écrits (A3)					
Donner des supports de travail ou d'exercices déjà écrits (QCM par exemple)					
Fournir des photocopies pour privilégier l'apprentissage et le sens donné					
Surligner les énoncés ; surligner une ligne sur deux					
Proposer à l'élève des outils d'aide (cache, règle, etc.)					
Fournir à l'élève des moyens mnémotechniques					
S'assurer de la compréhension du vocabulaire spécifique					
Aider à la compréhension par une explicitation ou une reformulation de la part de l'enseignant					
Mettre en place un tutorat par l'intermédiaire d'un élève qui lit à voix haute les consignes					
Énoncer l'objectif de la séance et en faire une synthèse à la fin					
Proposer des activités qui pourront être achevées avec succès, qui valoriseront l'élève					
Permettre l'utilisation de la calculatrice dans toutes les disciplines					
<b>Utilisation de l'informatique :</b>					
Permettre l'utilisation de l'ordinateur et de la tablette					
Permettre l'utilisation d'une clef USB					
Permettre l'utilisation de logiciel ou d'application spécifique					
Permettre à l'élève d'imprimer ses productions					

### Évaluations :

	CP	CE1	CE2	CM1	CM2
Accorder un temps majoré					
Donner les consignes à l'oral					
Adapter la situation, les supports de l'évaluation de façon à limiter l'écrit : - proposer des QCM ; - proposer des schémas à légender ; - proposer des exercices à trous, à cocher, à relier.					
Autoriser différents supports (tables de calcul, fiches chronologiques, fiches mémoire)					
Privilégier les évaluations sur le mode oral					
N'évaluer l'orthographe que si c'est l'objet de l'évaluation					
Ne pas pénaliser le soin, l'écriture, la réalisation de figures, etc.					
Évaluer les progrès pour encourager les réussites					

### Leçons :

	CP	CE1	CE2	CM1	CM2
Proposer l'apprentissage des mots clés uniquement					

Fournir une fiche « mémoire » (dessins, symboles, etc.)					
---	--	--	--	--	--

Lecture / langage oral :	CP	CE1	CE2	CM1	CM2
Recourir de manière privilégiée à des jeux proposant un travail de la conscience phonologique					
Accentuer le travail sur la combinatoire					
Avant même de lire le texte, lire les questions qui seront posées afin de faciliter la prise d'indices par l'élève					
Proposer à l'élève une lecture oralisée (enseignant ou autre élève) ou une écoute audio des textes supports de la séance					
Surligner des mots clés / passages importants pour faciliter la lecture de l'élève					
Proposer à l'élève un schéma chronologique du récit (l'amener à indiquer ce qu'il a retenu, paragraphe après paragraphe, à l'aide d'un schéma)					

Production d'écrits :	CP	CE1	CE2	CM1	CM2
Simplifier les règles en introduisant des indices visuels (pictogrammes, croquis en plus du texte)					
Adapter les quantités d'écrit (dictée à trous, à choix, etc.)					
Privilégier l'apprentissage des mots en passant par l'oral (épeler, faire le geste dans l'espace) et non par la copie					
Limiter les exigences sur l'emploi de règles précises					
Recourir à la dictée à l'enseignant					
Diminuer la quantité d'écrit sur chaque feuille					

Mathématiques :	CP	CE1	CE2	CM1	CM2
Autoriser l'utilisation des tables de multiplication (ou de la calculatrice) pendant les cours et les contrôles					
Privilégier la présentation des calculs en ligne					
Présenter les calculs en colonnes avec des repères de couleur (ex : colonne des unités en rouge, des dizaines en bleu et des centaines en vert)					
Admettre que la réponse ne soit pas rédigée si les calculs sont justes					
Ne pas sanctionner les tracés en géométrie					
Laisser compter sur les doigts					
Utiliser la manipulation (pliages, objets 3D, etc.)					
Travailler sur les « qui...qui » (qui est perpendiculaire à... et qui passe...) et les syllogismes					
Colorier les différentes colonnes des tableaux à double entrée (en utilisant des couleurs différentes)					
Favoriser, autoriser la résolution des problèmes avec recours à la schématisation					

Pratique d'une langue vivante étrangère :	CP	CE1	CE2	CM1	CM2
Veiller à ce que la perception de départ soit correcte : prononcer le plus distinctement possible et pas trop vite, écrire clairement au tableau en gros caractères					
Travailler la prononciation des sons même exagérément					
Utiliser un enseignement multi sensoriel ; entendre, lire, voir (images), écrire					
Grouper les mots par similitude orthographique/phonologique, faire des listes					
Utiliser des couleurs pour segmenter les mots, les phrases					

Expliquer et traduire la grammaire, les tournures de phrases					
--	--	--	--	--	--

Autres aménagements et adaptations :	CP	CE1	CE2	CM1	CM2

Date :	Visa des parents :	Signature et tampon du directeur d'école :
Date :	Visa des parents :	Signature et tampon du directeur d'école :
Date :	Visa des parents :	Signature et tampon du directeur d'école :
Date :	Visa des parents :	Signature et tampon du directeur d'école :
Date :	Visa des parents :	Signature et tampon du directeur d'école :

### Bilan des aides apportées au primaire :

Aménagements n'ayant pas atteint les objectifs escomptés :

Aménagements profitables :

### Entrée au collège

**Liaison primaire-collège** (à remplir par l'enseignant de l'école en lien avec un enseignant du collège) :

# Adaptations et aménagements à mettre en place en fonction des besoins de l'élève

## AU COLLÈGE

(Les aménagements et adaptations mis en œuvre en cours d'année doivent être cohérents et compatibles avec les dispositions des articles D. 351-27 à D. 351-32 du code de l'éducation relatives aux aménagements des examens ou concours de l'enseignement scolaire et les dispositions du décret n° 2005-1617 du 21 décembre 2005 relatives aux aménagements des examens ou concours de l'enseignement supérieur.)

**L'ensemble des items n'est pas à renseigner. Seuls les items indispensables à l'élève sont à cocher.**

**Pour toutes les disciplines :**

	6 <sup>e</sup>	5 <sup>e</sup>	4 <sup>e</sup>	3 <sup>e</sup>
Proposer des supports écrits aérés et agrandis (exemple : ARIAL 14)				
Permettre l'utilisation de trieurs ou de pochettes à rabats				
Limiter la copie (synthèse du cours photocopiée)				
Mettre en place un tutorat (prise de notes, etc.)				
Autoriser les abréviations				
Privilégier l'agenda ainsi que l'espace numérique de travail (cahier de texte individuel, de groupe, de la classe)				
Utiliser le surligneur				
Faire construire une fiche mémoire et permettre à l'élève de l'utiliser, y compris durant l'évaluation				
Proposer une aide méthodologique				
Aider à l'organisation				
S'assurer de la compréhension du vocabulaire spécifique				
Définir systématiquement le vocabulaire spatial et temporel utilisé				
Prendre en compte les contraintes associées (fatigue, lenteur, etc.)				
Autoriser l'utilisation d'une calculatrice simple (permettant les quatre opérations) dans toutes les disciplines				
<b>Utilisation de l'informatique :</b>				
Permettre l'utilisation de l'ordinateur et de la tablette				
Permettre l'utilisation d'une clef USB				
Permettre l'utilisation de logiciel ou d'application spécifique				
Permettre à l'élève d'imprimer ses productions				

**Évaluations :**

	6 <sup>e</sup>	5 <sup>e</sup>	4 <sup>e</sup>	3 <sup>e</sup>
Accorder un temps majoré				
Privilégier les évaluations sur le mode oral				
Diminuer le nombre d'exercices, de questions le cas échéant lorsque la mise en place du temps majoré n'apparaît pas possible ou pas souhaitable				
Limiter la quantité d'écrit (recours possible aux QCM, exercices à trous, schémas, etc.)				
Ne pas pénaliser les erreurs (orthographe grammaticale, d'usage) et le soin dans les travaux écrits				
Ne pas pénaliser le manque de participation à l'oral (ou les difficultés)				

**Devoirs :**

	6 <sup>e</sup>	5 <sup>e</sup>	4 <sup>e</sup>	3 <sup>e</sup>
Limiter le « par cœur », demander à ce que les notions clés uniquement soient retenues				
Donner moins d'exercices à faire				
Aider à la mise en place de méthodes de travail (systèmes d'organisation répétitifs, accompagnement personnalisé)				

Français :	6 <sup>e</sup>	5 <sup>e</sup>	4 <sup>e</sup>	3 <sup>e</sup>
Proposer des dictées aménagées (à trous, avec un choix parmi plusieurs propositions, etc.)				
Faciliter l'apprentissage des règles en proposant à l'élève des moyens mnémotechniques				
Favoriser, dans le choix des ouvrages, les livres ayant une version audio				
Faciliter la production d'écrit (autoriser un répertoire personnel, lui apprendre à utiliser les indicateurs de temps pour structurer le récit)				
Grouper les mots par similitude orthographique/phonologique, faire des listes, utiliser les couleurs pour segmenter les mots, les phrases				

Mathématiques :	6 <sup>e</sup>	5 <sup>e</sup>	4 <sup>e</sup>	3 <sup>e</sup>
Proposer à l'élève des fiches outils (tables, définitions, théorèmes, etc.)				
Lorsque c'est interdit, autoriser l'utilisation d'une calculatrice simple (permettant les quatre opérations)				
Utiliser la schématisation en situation problème				

Langues vivantes :	6 <sup>e</sup>	5 <sup>e</sup>	4 <sup>e</sup>	3 <sup>e</sup>
Évaluer plutôt à l'oral				
Proposer à l'élève des supports visuels pour faciliter la compréhension				
Insister sur la prononciation et la distinction des nouveaux sons de la langue				
Grouper les mots par similitude orthographique/phonologique, faire des listes				

Histoire / géographie :	6 <sup>e</sup>	5 <sup>e</sup>	4 <sup>e</sup>	3 <sup>e</sup>
Utiliser les affiches et chronologies dans la salle				
Surligner les mots-clés ou nouveaux				
Autoriser la lecture de documents avec un guide de lecture ou un cache, etc.				
Agrandir les cartes, mettre des couleurs				

Arts plastiques :	6 <sup>e</sup>	5 <sup>e</sup>	4 <sup>e</sup>	3 <sup>e</sup>
Privilégier les incitations orales, visuelles, sonores, théâtrales				
Utiliser et valoriser les compétences spatiales (réalisations en 3D)				

Éducation physique et sportive :	6 <sup>e</sup>	5 <sup>e</sup>	4 <sup>e</sup>	3 <sup>e</sup>
Adapter les activités (individuelles/collectives), leurs caractéristiques, leurs rythmes, les performances attendues				
Autoriser l'élève à dribbler à deux mains ou à faire des reprises de dribble (au basket par exemple)				
Faire varier les couleurs des maillots qui différencient nettement partenaires et adversaires dans les sports collectifs				
Doter d'un signe distinctif suffisamment net les joueurs tenant certains rôles dans les jeux collectifs				
Verbaliser ou faire verbaliser les éléments d'une tâche complexe à accomplir (enchaînement de mouvements), éviter au maximum les activités qui impliquent une double tâche et mobilisent l'attention de l'élève sur deux objets				

Autres aménagements et adaptations :	6 <sup>e</sup>	5 <sup>e</sup>	4 <sup>e</sup>	3 <sup>e</sup>

Date :	Visa des parents :	Signature et tampon du chef d'établissement :
Date :	Visa des parents :	Signature et tampon du chef d'établissement :
Date :	Visa des parents :	Signature et tampon du chef d'établissement :
Date :	Visa des parents :	Signature et tampon du chef d'établissement :

### Bilan des aides apportées au collège :

Aménagements n'ayant pas atteint les objectifs escomptés :

Aménagements profitables à l'élève :

### Entrée au lycée

**Liaison collège-lycée** (à remplir par le professeur principal en lien avec un professeur du lycée) :



# Adaptations et aménagements à mettre en œuvre en fonction des besoins de l'élève

## AU LYCÉE

(Les aménagements et adaptations mis en œuvre en cours d'année doivent être cohérents et compatibles avec les dispositions des articles D. 351-27 à D. 351-32 du code de l'éducation relatives aux aménagements des examens ou concours de l'enseignement scolaire et les dispositions du décret n° 2005-1617 du 21 décembre 2005 relatives aux aménagements des examens ou concours de l'enseignement supérieur.)

**L'ensemble des items n'est pas à renseigner. Seuls les items indispensables à l'élève sont à cocher.**

### Pour toutes les disciplines :

	2 <sup>de</sup>	1 <sup>re</sup>	Tle
Proposer des supports écrits aérés et agrandis (par exemple ARIAL14)			
Limiter la copie (synthèse du cours photocopie)			
Mettre en place un tutorat (prise de notes, etc.)			
Aider à la mise en place de méthodes de travail, ne pas hésiter à avoir recours à des systèmes d'organisation répétitifs, utiliser des repères visuels de couleur par exemple			
Faciliter l'apprentissage des règles en proposant à l'élève des moyens mnémotechniques			
Utiliser l'espace numérique de travail (cahier de texte individuel, de groupe, de la classe)			
Prendre en compte les contraintes associées (fatigue, lenteur, etc.)			
Autoriser l'utilisation d'une calculatrice simple (permettant les quatre opérations) dans toutes les disciplines			
<b>Utilisation de l'informatique :</b>			
Permettre l'utilisation de l'ordinateur et de la tablette			
Permettre l'utilisation d'une clef USB			
Permettre l'utilisation de logiciel ou d'application spécifique			
Permettre à l'élève d'imprimer ses productions			

### Évaluations :

	2 <sup>de</sup>	1 <sup>re</sup>	Tle
Ne pas pénaliser les erreurs (orthographe grammaticale, d'usage) et le soin dans les travaux écrits			
Accorder un temps majoré			
Diminuer le nombre d'exercices, de questions le cas échéant, lorsque la mise en place du temps majoré n'apparaît pas possible ou souhaitable			
Privilégier les évaluations sur le mode oral			
Ne pas pénaliser le manque de participation à l'oral (ou les difficultés)			

### Devoirs :

	2 <sup>de</sup>	1 <sup>re</sup>	Tle
Donner moins d'exercices à faire tout en maintenant le niveau d'exigence			
Aider à la mise en place de méthode de travail (apprendre à s'organiser, accompagnement personnalisé)			

### Français :

	2 <sup>de</sup>	1 <sup>re</sup>	Tle
Proposer l'utilisation de supports numériques			
Favoriser, dans le choix des ouvrages, les livres ayant une version audio			

### Mathématiques :

	2 <sup>de</sup>	1 <sup>re</sup>	Tle
Utiliser la schématisation en situation problème			
Proposer à l'élève des fiches outils (tables, définitions, théorèmes, etc.)			

Lorsque c'est interdit, autoriser l'utilisation d'une calculatrice simple (permettant les quatre opérations)			
Proposer l'utilisation de logiciels adaptés en géométrie			

**Langues vivantes :**

	2 <sup>de</sup>	1 <sup>re</sup>	Tle
Évaluer plutôt à l'oral			
Proposer des supports visuels (dessins, croquis, gestes, vidéos) pour faciliter la compréhension			
Grouper les mots par similitude orthographique/phonologique, faire des listes			

**Histoire / géographie :**

	2 <sup>de</sup>	1 <sup>re</sup>	Tle
Utiliser les supports chronologiques			
Définir systématiquement le vocabulaire spatial et temporel utilisé (vérifier la compréhension des termes les plus élémentaires)			
Surligner les mots-clés ou nouveaux			
Agrandir les cartes, mettre des couleurs			
Autoriser la lecture de document avec un guide de lecture, un cache			

**Expression artistique :**

	2 <sup>de</sup>	1 <sup>re</sup>	Tle
Privilégier les incitations orales, visuelles, sonores, théâtrales (ateliers de théâtre, musique)			
Proposer systématiquement des feuilles grand format			
Autoriser l'utilisation de logiciels de dessins sur ordinateur			

**Éducation physique et sportive :**

	2 <sup>de</sup>	1 <sup>re</sup>	Tle
Adapter les activités (individuelles/collectives), leurs caractéristiques, leurs rythmes, les performances attendues			
Autoriser l'élève à dribbler à deux mains ou à faire des reprises de dribble (au basket par exemple)			
Faire varier les couleurs des maillots qui différencient nettement partenaires et adversaires dans les sports collectifs			
Doter d'un signe distinctif suffisamment net les joueurs tenant certains rôles dans les jeux collectifs			
Verbaliser ou faire verbaliser les éléments d'une tâche complexe à accomplir (enchaînement de mouvements), éviter au maximum les activités qui impliquent une double tâche et mobilisent l'attention de l'élève sur deux objets			

**Adaptations dans le cadre des champs professionnels :**

	2 <sup>de</sup>	1 <sup>re</sup>	Tle

**Autres aménagements et adaptations :**

	2 <sup>de</sup>	1 <sup>re</sup>	Tle

---

Date :	Visa des parents :	Signature et tampon du chef d'établissement :
Date :	Visa des parents :	Signature et tampon du chef d'établissement :
Date :	Visa des parents :	Signature et tampon du chef d'établissement :

### **Bilan des aides apportées au lycée :**

Aménagements n'ayant pas atteint les objectifs escomptés :

Aménagements profitables à l'élève :

# RÉPONDRE AUX BESOINS ÉDUCATIFS PARTICULIERS DES ÉLÈVES : quel plan pour qui ?

- Le projet d'accueil individualisé (PAI)
- Le projet personnalisé de scolarisation (PPS)
- Le plan d'accompagnement personnalisé (PAP)
- Le programme personnalisé de réussite éducative (PPRE)



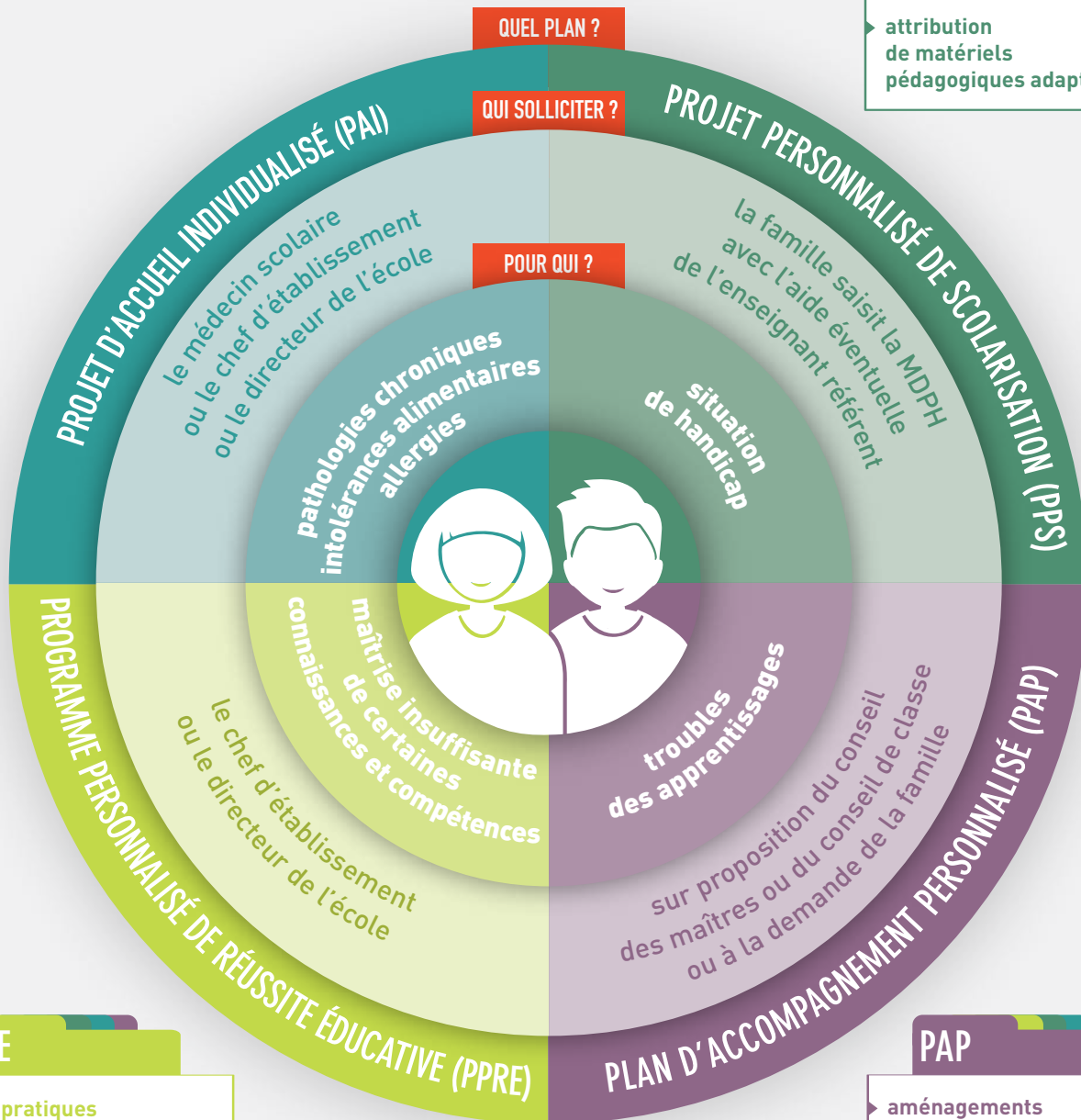
# Quel plan pour qui ?

PAI

- aménagements de la scolarité
- traitement médical
- protocole d'urgence

PPS

- orientation ou accompagnement
- aménagements et adaptations pédagogiques
- aide humaine
- attribution de matériels pédagogiques adaptés



PPRE

- pratiques pédagogiques diversifiées et différenciées

PAP

- aménagements et adaptations pédagogiques

# PAI

## Projet d'accueil individualisé

### LES ÉLÈVES CONCERNÉS

Le projet d'accueil individualisé (PAI) concerne les élèves atteints de maladie chronique (asthme par exemple), d'allergie et d'intolérance alimentaire. Il leur permet de suivre une scolarité normale. Chaque élève titulaire d'un PAI peut ainsi bénéficier de son traitement ou de son régime alimentaire, assurer sa sécurité et pallier les inconvénients liés à son état de santé.

### LES OBJECTIFS DU PAI

Le PAI est un document écrit qui précise pour les élèves, durant les temps scolaires et périscolaires, les traitements médicaux et/ou les régimes spécifiques liés aux intolérances alimentaires. Il comporte, le cas échéant, les aménagements de la scolarité en lien avec l'état de santé, par exemple pour un contrôle régulier de la glycémie.

Ce document précise également comment, en cas de périodes d'hospitalisation ou de maintien à domicile, les enseignants de l'école veillent à assurer le suivi de la scolarité.

Il peut comporter un protocole d'urgence qui est joint dans son intégralité au PAI.

### LA PROCÉDURE

**La demande de PAI est faite par la famille**, ou par le directeur d'école, le chef d'établissement, toujours en accord et avec la participation de la famille :

- à partir des besoins thérapeutiques, précisés dans l'ordonnance signée du médecin qui suit l'enfant dans le cadre de sa pathologie, adressée sous pli cacheté au médecin de l'institution ou désigné par la collectivité d'accueil,
- en concertation étroite avec, selon le cas, le médecin scolaire, de la PMI, ou le médecin et l'infirmier(ère) de la collectivité d'accueil.

**Le PAI est rédigé par le médecin scolaire** ou de PMI, puis signé par le directeur d'école ou le chef d'établissement et la famille, ainsi que par le représentant de la collectivité territoriale en tant que de besoin. De même, chaque personne s'engageant à participer à son application est invitée à le signer. L'infirmière scolaire apporte sa contribution en tant que de besoin.

Le médecin scolaire, veille au respect du secret professionnel et à la clarté des préconisations pour des non-professionnels de santé.

Ce PAI est actualisé si nécessaire à la demande de la famille.

### CE QUE PERMET LE PAI

Le PAI facilite l'accueil de l'enfant ou de l'adolescent malade à l'école. Il précise le rôle de chacun dans le cadre de ses compétences. Pour ce faire, il appartient au médecin de l'éducation nationale de bien expliquer à tous la prescription et les gestes nécessaires. Dans certains cas, les soins et/ou les médicaments sont nécessaires à l'élève porteur de maladie chronique et/ou allergique. Les enseignants sont alors sollicités pour dispenser certains soins ou réaliser les gestes nécessaires en cas d'urgence.

Le PAI prévoit éventuellement la mise en place d'un régime alimentaire et de connaître l'attitude à adopter lorsque l'enfant présente des manifestations allergiques.

Il permet enfin la mise en place d'aménagements spécifiques dans la classe et en ce qui concerne la vie scolaire. Il convient de tenir compte de l'enseignement de l'éducation physique et sportive, des classes transplantées, des déplacements scolaires, de l'adaptation du mobilier...

### À savoir :

Le PAI ne permet pas de :

- réaliser des gestes de soins outrepassant les compétences de personnels non soignants (par exemple interpréter des résultats d'analyse) ;
- envisager l'administration d'un traitement autre que par la voie inhalée, orale ou par auto-injection ;
- se substituer à la responsabilité de la famille.

La décision de révéler des informations couvertes par le secret « médical » appartient à la famille. Il importe de rappeler l'obligation de discrétion professionnelle aux personnels des établissements scolaires.

Selon la nature du trouble de santé, il appartient au médecin prescripteur d'adresser au médecin de la collectivité, avec l'autorisation des parents :

- l'ordonnance qui indique avec précision le médicament qu'il convient d'administrer : nom, doses et horaires ;
- les demandes d'aménagements spécifiques qu'il convient d'apporter dans le cadre de la collectivité ;
- la prescription ou non d'un régime alimentaire.

### POUR ALLER PLUS LOIN

Le PAI est défini à [l'article D. 351-9 du code de l'éducation](#)



**Félix a 3 ans, il vient d'être scolarisé en petite section.** Félix est allergique à l'arachide : il ne peut pas manger de cacahuètes, mais surtout il ne doit pas consommer d'huile d'arachide. Ses parents s'inquiètent car Félix doit déjeuner à la cantine : ils décident de rencontrer dès la rentrée la directrice de l'école afin de l'informer de ces difficultés. Ils demandent que soit mis en place un **PAI** pour leur fils.

> La directrice informe le médecin de l'EN qui rencontre les parents de Félix : avec les précisions apportées par le médecin qui suit Félix, ils rédigent ensemble le document qui décrit les adaptations nécessaires à la vie de l'enfant en milieu scolaire. Sur son **PAI** il est indiqué le régime alimentaire qu'il doit suivre, à la cantine notamment. Le **PAI** de Félix comporte également la description des mesures à mettre en œuvre en cas d'urgence, la composition de la trousse d'urgence et le lieu où elle est entreposée.

> Lorsque le **PAI** est rédigé, la directrice réunit avec les parents et le médecin de l'EN les personnes concernées par l'accueil de Félix : sa maîtresse, l'ATSEM, et les personnels de cantine, ainsi que le responsable de la mairie. Chacun prend connaissance du document et des mesures décrites. Le médecin de l'EN peut à cette occasion faire la démonstration de gestes spécifiques (auto-injection).

> Tous signent ce document, qui reste, avec la trousse d'urgence, accessible à l'école pour les personnes susceptibles d'intervenir.

> Ce **PAI** suivra Félix tout au long de sa scolarité en tant que de besoin. Ses parents devront informer des modifications éventuelles et veiller chaque année à ce que le nouvel enseignant de Félix en soit informé.

# PPS

## Projet personnalisé de scolarisation

### LES ÉLÈVES CONCERNÉS

Le PPS concerne tous les enfants dont la situation répond à la définition du handicap telle qu'elle est posée dans l'article 2 de la loi de 2005 : « toute limitation d'activité ou restriction de participation à la vie en société subie dans son environnement par une personne en raison d'une altération substantielle, durable ou définitive d'une ou plusieurs fonctions physiques, sensorielles, mentales, cognitives, psychiques, d'un polyhandicap ou d'un trouble de santé invalidant » et pour lesquels la MDPH s'est prononcée sur la situation de handicap.

### LES OBJECTIFS DU PPS

Le projet personnalisé de scolarisation (PPS) prend la forme d'un document écrit national. Il organise le déroulement de la scolarité de l'élève handicapé et assure la cohérence, la qualité des accompagnements et des aides nécessaires à partir d'une évaluation globale de la situation et des besoins de l'élève (article L-112-2 du CE).

- C'est **la feuille de route** du parcours de scolarisation de l'enfant en situation de handicap. Il « détermine et coordonne » les modalités de déroulement de la scolarité et les actions pédagogiques, éducatives, sociales, médicales et paramédicales répondant aux besoins de l'élève.
- C'est **un outil de suivi** qui court sur la totalité du parcours de scolarisation et fait l'objet d'un suivi annuel par l'équipe de suivi de la scolarisation (ESS). Il est révisable au moins à chaque changement de cycle et à chaque fois que la situation de l'élève le nécessite.

### LA PROCÉDURE

**C'est la famille (ou le représentant légal) qui saisit** la maison départementale des personnes handicapées (MDPH) à partir du **formulaire Cerfa** afin de faire part de ses demandes et souhaits relatifs au parcours de formation de son enfant.

**L'équipe pluridisciplinaire d'évaluation (EPE)**, qui regroupe les différents professionnels des secteurs de la santé et de l'éducation, procède à l'évaluation de la situation de l'élève grâce au Geva-Sco première demande. **Cette EPE élabore ensuite le PPS puis le transmet** à la Commission des droits et de l'autonomie des personnes handicapées (CDAPH).

**La CDAPH prend les décisions** relatives au parcours de formation sur la base du projet personnalisé de scolarisation. Elle statue sur l'orientation des élèves : orientation en Clis, Ulis, ESMS et l'accompagnement...

### CE QUE PERMET LE PPS

Le PPS précise les aménagements et adaptations pédagogiques nécessaires et favorise la cohérence des actions. Il permet à la commission des droits et de l'autonomie des personnes handicapées (CDAPH) de prendre les décisions relatives à la scolarisation en matière d'orientation (Ulis, IME, Sessad...), de matériel pédagogique adapté et d'aide humaine. Il comporte les préconisations utiles à la mise en œuvre de ce projet.



## À savoir :

### L'enseignant référent

L'enseignant référent intervient principalement après décision de la commission des droits et de l'autonomie des personnes handicapées (CDAPH). Il assure le suivi de la mise en œuvre du projet personnalisé de scolarisation afin de veiller à sa continuité et à sa cohérence.

- **Interlocuteur privilégié** des parents ou des représentants légaux de chaque élève handicapé, il assure auprès d'eux une mission essentielle d'accueil et d'information.
- C'est l'enseignant référent qui **réunit et anime les équipes de suivi de la scolarisation (ESS)**. Il rédige les comptes rendus des réunions de ces équipes sous forme du Geva-Sco et en assure la diffusion auprès des parties concernées. Il assure un lien permanent avec l'équipe pluridisciplinaire de la MDPH.
- Il **favorise l'articulation entre les actions conduites** par les équipes pédagogiques des établissements scolaires, des services ou établissements de santé et médico-sociaux, et les autres professionnels intervenant auprès de l'élève, quelle que soit la structure dont ils dépendent.

### Le Geva-Sco

Le Geva-Sco est un outil normalisé qui permet de collecter des informations sur l'élève, nécessaires à l'évaluation de ses besoins. Il est transmis à l'EPE par l'enseignant référent.

Deux documents Geva-Sco :

- le Geva-Sco première demande concerne les élèves qui n'ont pas encore de PPS, il est renseigné par les équipes éducatives au sein de l'établissement scolaire.
- le Geva-Sco réexamen concerne les élèves qui ont déjà un PPS, il est renseigné lors des équipes de suivi de la scolarisation réunies par l'enseignant référent.

## POUR ALLER PLUS LOIN

Le PPS est défini à [l'article D. 351-5 du code de l'éducation](#)



**Sami a 5 ans, il est à l'école depuis la petite section et vient de rentrer en grande section de maternelle, il est porteur de trisomie 21.**

> L'annonce du diagnostic est intervenue à sa naissance, depuis il bénéficie d'un suivi médical et paramédical. Sami est toujours content de retrouver sa classe, sa maîtresse et est très affectueux avec ses camarades, il a le contact facile et sa bonne humeur est contagieuse. Malgré cela, son développement psychomoteur est retardé ainsi que son langage, ses acquisitions se font plus lentement.

> Alors pour l'aider dans ses apprentissages, sa maîtresse adapte les exercices, elle n'hésite pas à lui répéter les consignes et à utiliser des supports visuels en lui accordant davantage de temps pour répondre.

> Sami progresse à son rythme, mais ses parents s'inquiètent pour son passage en cours préparatoire. Ils savent que leur fils va avoir des difficultés à apprendre à lire. Ils rencontrent la maîtresse qui partage leur inquiétude et propose une équipe éducative afin de préciser la nature des difficultés et les besoins de Sami.

> Suite à cette réunion, les parents de Sami décident de saisir la MDPH afin que l'équipe pluridisciplinaire évalue ses besoins pour élaborer un projet personnalisé de scolarisation (PPS).

> L'équipe pluridisciplinaire de la MDPH propose une orientation en Clis avec un accompagnement par un Sessad. Au vu des éléments fournis, la commission des droits et de l'autonomie des personnes handicapées (CDAPH) valide cette proposition d'orientation pour Sami et envoie à ses parents une notification d'orientation. Sami est ravi, il est impatient de rencontrer la maîtresse de la Clis où il fera sa prochaine rentrée.

# PAP

## Le plan d'accompagnement personnalisé

### LES ÉLÈVES CONCERNÉS

Le plan d'accompagnement personnalisé permet à tout élève présentant des difficultés scolaires durables en raison d'un trouble des apprentissages de bénéficier d'aménagements et d'adaptations de nature pédagogique.

### LES OBJECTIFS DU PAP

Le plan d'accompagnement personnalisé est un document normalisé qui définit les aménagements et adaptations pédagogiques dont bénéficie l'élève. Il est rédigé sur la base d'un modèle national. Il est révisé tous les ans afin de faire le bilan des aménagements déjà mis en place et de les faire évoluer en même temps que la scolarité de l'élève et les enseignements suivis.

- \_ C'est un **document écrit** qui vise à répondre aux difficultés scolaires de l'élève ;
- \_ C'est un outil de suivi, organisé en fonction des cycles de la maternelle au lycée, afin d'éviter la rupture dans les aménagements et adaptations.

### LA PROCÉDURE

**Proposition** : il peut être proposé par le conseil d'école ou le conseil de classe. Le directeur ou le chef d'établissement doit alors recueillir l'accord de la famille. Il peut également être demandé par la famille.

**Constat des troubles** : il est fait par le médecin scolaire, au vu de l'examen qu'il réalise et, le cas échéant, des bilans psychologiques et paramédicaux réalisés.

Le médecin scolaire rend alors un avis sur la pertinence de la mise en place d'un plan d'accompagnement personnalisé au vu de la présence ou non d'un trouble des apprentissages.

**Élaboration** : le plan d'accompagnement personnalisé est ensuite élaboré par l'équipe pédagogique, qui associe les parents et les professionnels concernés.

**Mise en œuvre et suivi** : la mise en œuvre du plan d'accompagnement personnalisé est assurée par les enseignants au sein de la classe. Dans le second degré, le professeur principal peut jouer un rôle de coordination.

### CE QUE PERMET LE PAP

Le plan d'accompagnement personnalisé permet de bénéficier d'aménagements et d'adaptations de nature exclusivement pédagogique. Il permet également à l'élève d'utiliser le matériel informatique de l'établissement scolaire ou son propre matériel informatique.

### À savoir :

- \_ Le PAP se substitue au « PAI dys » ou à tout document de prise en charge des élèves relevant de troubles des apprentissages.
- \_ Le plan d'accompagnement personnalisé ne peut pas comporter de décisions qui relèvent de la commission des droits et de l'autonomie des personnes handicapées (CDAPH), notamment l'orientation en dispositif collectif, l'attribution d'un matériel pédagogique adapté ou l'aide humaine. Le PAP ne permet donc pas de déroger au droit commun.
- \_ L'enseignant référent n'assure pas le suivi de la mise en œuvre du PAP.
- \_ Si précédemment un PPRE était rédigé mais que la difficulté perdure, le PAP remplace le PPRE.

## POUR ALLER PLUS LOIN

Le PAP est défini à [l'article D. 311-13 du code de l'éducation](#)



### **Paula a 7 ans ½ et cette année elle est en cours élémentaire 1<sup>ère</sup> année.**

- > Paula aime bien aller à école, mais depuis son entrée en cours préparatoire, elle éprouve des difficultés en lecture. Paula lit très lentement, elle inverse ou confond des sons, oublie même des mots, ce qui la gêne dans la compréhension. Lorsqu'elle doit copier une phrase, là aussi, Paula confond, inverse, oublie des lettres, des syllabes ou des mots, parfois revient en arrière ou écrit deux fois la même chose.*
- > La maîtresse, accompagnée du médecin scolaire, rencontre ses parents qui sont d'accord pour qu'un bilan soit effectué par un médecin compétent (orthophoniste, psychologue, psychomotricien...).*
- > Au vu des résultats des bilans réalisés, en particulier par l'orthophoniste, le médecin de l'éducation nationale fait alors le constat que les difficultés de Paula sont la conséquence d'un trouble des apprentissages, il donne un avis favorable à la mise œuvre d'un plan d'accompagnement personnalisé (**PAP**), qui permet les aménagements et les adaptations pédagogiques dont Paula a besoin.*
- > Au regard de ses difficultés, la maîtresse propose de travailler avec Paula spécifiquement sur la combinatoire pendant que les autres élèves copient la poésie, elle fournit alors la poésie photocopiée à Paula qui pourra ainsi plus facilement l'apprendre.*
- > Après en avoir échangé au téléphone avec l'orthophoniste, la maîtresse décide également de fournir à Paula les textes de lecture et la poésie en police Arial 18, avec un interligne de 1,5 et une ligne surlignée sur deux.*
- > Elle rencontre les parents de Paula pour leur expliquer les adaptations qui sont nécessaires et, avec leur accord, les inscrit dans le document **PAP** en cochant les cases correspondantes.*
- > À la fin de l'année, lors d'une réunion de l'équipe éducative, un bilan de ces adaptations est réalisé pour savoir s'il est utile de les poursuivre l'an prochain.*
- > La famille informe qu'ils vont déménager durant les congés et que Paula va changer d'école à la rentrée. La maîtresse de Paula invite les parents à transmettre le **PAP** au nouvel enseignant de leur fille pour qu'il le renseigne à son tour.*

# PPRE

## Programme personnalisé de réussite éducative

### LES ÉLÈVES CONCERNÉS

Le PPRE concerne les élèves qui risquent de ne pas maîtriser certaines connaissances et compétences attendues à la fin d'un cycle d'enseignement.

### LES OBJECTIFS DU PPRE

Le programme personnalisé de réussite éducative (PPRE) prend la forme d'un document qui permet de formaliser et de coordonner les actions conçues pour répondre aux difficultés que rencontre l'élève, allant de l'accompagnement pédagogique différencié conduit en classe par son ou ses enseignants, aux aides spécialisées ou complémentaires.

### LA PROCÉDURE

Le PPRE est mis en place par le directeur de l'école ou le chef d'établissement, à l'initiative des équipes pédagogiques. Le PPRE organise des actions ciblées sur des compétences précises, sur proposition des équipes enseignantes qui ont établi préalablement un bilan précis et personnalisé des besoins de l'élève.

Les actions conduites sont :

- \_ élaborées par l'équipe pédagogique ;
- \_ formalisées dans un document qui précise les objectifs, les ressources, les types d'actions, les échéances et les modalités d'évaluation ;
- \_ discutées avec les représentants légaux ;
- \_ présentées à l'élève ;
- \_ mises en œuvre prioritairement par l'enseignant dans le cadre ordinaire de la classe.

Des enseignants spécialisés du Rased ou, le cas échéant, les professeurs en UPE2A, peuvent apporter leur concours à la mise en œuvre du PPRE.

Au collège ou au lycée, le professeur principal coordonne la mise en œuvre du PPRE après concertation de l'équipe.

### CE QUE PERMET LE PPRE

Le PPRE organise l'accompagnement pédagogique différencié de l'élève tout au long du cycle afin de lui permettre de surmonter les difficultés rencontrées et de progresser dans ses apprentissages.

Il vise à renforcer la cohérence entre les actions entreprises pour aider l'élève afin d'en optimiser l'effet. Ce n'est donc pas en soi un dispositif.

### À savoir :

Le PPRE concerne les élèves qui risquent de ne pas maîtriser certaines connaissances et compétences attendues à la fin d'un cycle d'enseignement, il peut donc également être mis en place pour les élèves intellectuellement précoces en difficulté scolaire.



### **Zoé, 12 ans, est en cinquième.**

- > Son enseignante de français remarque des problèmes récurrents pour enchaîner les idées. Afin de conforter ce constat, elle lui donne des phrases à remettre dans l'ordre pour reconstituer une histoire. Zoé ne réussit pas ; sa professeure lui demande de verbaliser ses choix et s'aperçoit que Zoé comprend mal comment les phrases s'ensuivent logiquement.
- > Lors d'échanges avec l'équipe pédagogique de la classe, qui confirme le constat, la professeure propose à ses collègues d'être attentifs à cette difficulté.
- > Son professeur principal décide alors de rédiger un document qui récapitule et organise les actions communes de l'équipe pédagogique mises en place dans la classe pour aider Zoé sur ce point : c'est le **PPRE**. Ce document informe la famille des modalités retenues pour une durée initiale de trois semaines.
- > À chaque début de séance en mathématiques, Zoé rédige une consigne permettant la construction d'une figure géométrique qui lui a été distribuée. Le professeur la commente avec elle. L'enseignant d'EPS lui demande aussi fréquemment de formuler à l'oral les tâches successives que les élèves ont à faire. Dans le même temps, sa professeure de français lui fait régulièrement travailler l'organisation dans un texte à l'aide de supports différents.
- > Zoé construit alors progressivement avec son enseignante une fiche méthodologique qu'elle pourra utiliser dans d'autres disciplines. Tous les enseignants prennent soin de suivre de façon particulière les écrits de Zoé pour lui signaler d'éventuelles erreurs d'enchaînement et profitent des activités menées en classe pour l'entraîner.
- > À l'issue des trois semaines, les professeurs constatent une amélioration dans l'enchaînement des idées.
- > Si les progrès sont suffisamment consolidés, le **PPRE** peut être suspendu. L'équipe reste cependant vigilante sur ce point. Si ces progrès semblent trop fragiles, le **PPRE** peut être prolongé.