

DIVISION FINANCIÈRE

DIFIN/10-486-496 du 08/03/2010

COMPTE FINANCIER DE L'EXERCICE 2009

Références : Circulaire du 27 décembre 1985 (titre IV paragraphe 5-3) - Circulaire 88.079 du 28 mars 1988 - Circulaire 91.132 du 10 juin 1991 modifiée par circulaire 93-885 du 12 juillet 1993 - Décret n° 85-924 du 30 août 1985 modifié par décret n° 2004- 885 du 27 août 2004 - Circulaire n° 2004-166 du 5 octobre 2004 relative à la simplification du régime d'entrée en vigueur, de transmission et de contrôle des actes des EPLE

Destinataires : Chefs d'établissement et gestionnaires en EPLE

Affaire suivie par : Mme PARE - Tel : 04 42 91 72 88

A la suite de la publication du décret du 27 août 2004, les services du Trésor Public vous avaient adressé des recommandations visant à améliorer la qualité comptable des restitutions (BA n° 336 du 12/12/2005).

Leurs recommandations restent valables.

Les collectivités territoriales pour leur part, ont pu vous communiquer des directives particulières.

A mon tour, je vous rappelle plusieurs éléments de la procédure.

I - COMPTE FINANCIER

1) Le Calendrier

► Conformément aux textes consécutifs à la mise en place de la période d'inventaire publiés par le décret du 27 août 2004, **la date de présentation est celle du 30 avril de chaque exercice.**

Le compte financier sera donc impérativement soumis au Conseil d'Administration dans les 4 mois suivant la clôture de l'exercice, donc **au plus tard le 30 avril 2010.**

► La transmission du compte financier doit intervenir obligatoirement dans un délai de 30 jours suivant le vote soit **au plus tard le 30 mai 2010** :

pour les lycées, au rectorat et au conseil régional

pour les collèges, à l'inspection académique et au conseil général (*sous réserve de prescriptions spécifiques à chaque collectivité territoriale*).

► Son dépôt auprès de la T.G. devra être effectué **avant le 30 juin 2010**, en respectant le calendrier prévisionnel qui vous sera annoncé par le comptable supérieur du Trésor.

2) La Présentation en C.A.

► La présentation en C.A. nécessite **2 délibérations faisant l'objet de 2 actes distincts** :

- l'acte d'adoption du Compte financier « sans réserve » ou « avec réserve » auquel cas, elles devront être très sérieusement étayées.
- l'acte d'affectation des résultats qui devra mentionner la répartition entre service, qu'elle soit conforme aux résultats de l'exercice ou différente de ces derniers.

Dans ce dernier cas, les montants retenus suite à l'affectation des résultats votés par le C.A. devront être mentionnés clairement dans l'acte pour être reportés manuellement sur la pièce n° 14 du compte financier.

3) *Transmission et dépôt des pièces.*

► Le compte arrêté, sous forme informatique, **en format A4, de préférence relié**, sera accompagné des observations du Conseil d'Administration consignées dans un procès-verbal et de celles de l'Agent Comptable, des deux délibérations précitées puis **transmis au plus tard le 30 mai 2010** avec toutes les pièces annexes, notamment le rapport -individuel ou conjoint- du Chef d'établissement et de l'Agent comptable.

Les pièces n° 1-11-15-16-17-21-24-25 ainsi que les feuillets budgétaires n'ont pas à être transmis.

Tout retard éventuel devra être signalé et dûment justifié.

► Parallèlement, il vous sera demandé de **faire remonter conformément à la procédure de cofi-pilotage, vos comptes financiers selon les modalités publiées dans les « applications en EPLE » du site établissement.**

Outre que **cette remontée d'informations comptables constitue une obligation** pour les comptables publics, elle revêt un caractère important pour le fonctionnement des services financiers en évitant de multiplier en cours d'année les enquêtes auprès des établissements et constitue un outil d'arbitrage particulièrement efficace pour le Ministère.

► L'agent comptable adressera **avant le 30 juin 2010** le compte financier accompagné des pièces justificatives obligatoires au Trésorier Payeur Général pour mise en état d'examen avant sa transmission à la Chambre Régionale des Comptes.

3) *Contrôle des autorités académiques.*

L'autorité académique effectuera tous les contrôles nécessaires qui aboutiront à une absence d'observation de sa part ou à une demande éventuelle d'explications adressée au chef d'établissement et/ou à l'agent comptable.

L'exploitation des comptes financiers doit pouvoir permettre l'extraction des éléments utiles au suivi budgétaire des établissements et notamment des crédits qui demeurent de la compétence de l'Etat.

A ce sujet, je rappelle l'importance de la pièce n° 19 dont les pages suivantes doivent détailler le solde à justifier correspondant au solde de la fin de l'exercice.

Exemple : compte 44118 comportant plusieurs subventions d'état.

Aucun état de développement de solde ne doit comporter la mention « divers créanciers » ou « divers débiteurs » : **tous les soldes doivent être justifiés nominativement** et chaque ligne du détail doit renseigner avec exactitude **« l'exercice d'origine »** de l'opération.

Ces dispositions font régulièrement l'objet d'observations de la part de la C.R.C, je vous demande de bien vouloir vous y conformer.

Les reliquats de subventions d'Etat affectées à des actions fléchées et ponctuelles inemployés depuis N-2 ou antérieurs peuvent être « déspecialisés », je vous rappelle à ce propos la circulaire ministérielle du 11 décembre 2006 relative à l'utilisation des crédits d'Etat en EPLE publiée au BA n° 374 du 18 décembre 2006.

Cette procédure entrant dans le cadre de la déspecialisation des crédits d'Etat vous permettra d'apurer vos comptes de classe 4 et de réaffecter des crédits sur les comptes appelant un abondement utile.

II - GUIDE DE VERIFICATION

Le guide de vérification 2009 doit être envoyé à l'appui du compte financier ; vous le retrouverez sur la messagerie.

Ses objectifs sont multiples, il permet :

- Pour l'agent comptable :

- . de faciliter la vérification des concordances entre les différentes classes,
- . de permettre d'éventuelles régularisations avant l'édition définitive du compte financier.

- Pour le service académique :

- . d'opérer les rapprochements nécessaires entre les opérations,
- . d'intervenir rapidement auprès des comptables en cas de constatation d'anomalies.

Signataire : Martine BURDIN, Secrétaire Générale de l'Académie d'Aix-Marseille

ACADEMIE D'AIX-MARSEILLE
RECTORAT
DIVISION FINANCIERE
Contrôle de gestion
Bureau 4.03

ETABLISSEMENT :

COMPTE FINANCIER

Exercice 2009

Fait à
Le
L'agent comptable,

1 exemplaire à joindre au compte Financier 2009

RAPPORT SUR LE COMPTE FINANCIER

« Le Chef d'établissement rend compte de sa gestion et informe l'autorité académique et la collectivité locale de rattachement » selon les dispositions du Code de l'Education (Décret n°85-924 du 30 août 1985 modifié par décret 90.978 du 31.10.90.)

En cas de production d'un rapport commun au chef d'établissement et à l'agent comptable (C.M. n°65-329 du 30.08.65) la gestion économique doit être développée comme suit :

- Organisation du service de l'intendance ;
- Fonctionnement du SAH ;
- Viabilisation : étude comparative des coûts ;
- Entretien des bâtiments.

MODIFICATIONS AUTOMATIQUES DU CREDIT OUVERT AUX CHAPITRES R2, L2

Penser à faire les décisions budgétaires modificatives de niveaux 1 et 2 avant l'édition du compte financier.

GESTION SCINDEE

Le comptable sortant a la possibilité « de donner à son successeur une procuration afin pour celui-ci, de signer à sa place les comptes de gestion »... « sous réserve de l'acceptation du comptable entrant ». Note de service n° 93 194 du 27 avril 1993 B.O n° 15 du 6 mai 1993.

« Le procès verbal d'installation et les pièces annexes sont jointes au premier compte financier produit par le comptable après la date de son installation ». M.9.1. Tome 1. (mutation, intérim). Pièces 23-24-25.

PRESENTATION

En application de l'article 1 du décret du 1^{er} mars 1993 l'obligation de signer chaque feuillet du compte est supprimée. (B.O. n° 8 du 24.02.1994)

Présenter le cadre 1 en état d'examen débit et crédit de chaque classe, face à face (cf. présentation traditionnelle).

Intercaler la pièce n° 26 après la pièce n° 8.

ETABLISSEMENTS A PARTITION

Fournir un tableau de synthèse qui retrace le calcul de la part de chaque établissement aux dépenses communes par chapitre budgétaire. (Vérifier l'égalité entre le **C/7567** de l'établissement support et le chapitre « **G** » du 2^{ème} établissement).

**RAPPROCHEMENT ENTRE LES MANDATS EMIS AUX COMPTES 21
ET LES ORDRES DE RECETTES EMIS AUX COMPTES 102-131-138**

Nomenclature Classe 2	MONTANT ZD/2...		MONTANT ZR/1...	Nomenclature Classe 1
		<u>Subventions investissement :</u>		
.....	Etat chapitre 56.37	1311
.....	chapitre
.....	chapitre
.....	chapitre
.....	Région	1312
.....	Département	1313
.....	Commune et groupement de communes	1314
.....	Organismes internationaux	1316
.....	T.A « Collectée » (Organismes)	13183
.....	T.A en nature	13181
.....	Attribution en nature
.....	Dotation	1021
.....	Participation pour équipement
.....	Groupement service	13186
.....	Part. autres ét. (patrimoine commun)	13188
.....	Subvention EMOP
.....	Fonds commun des serv. d'héberg. F.C.S.H	13185
.....	Autres subventions d'investissement reçues	138
.....	Prélèvement sur fonds de roulement	////////////////////	////////////////////
		TOTAUX		

DIFFERENCE



* = Prélèvement sur fonds de roulement (cf. tableau page 6)

* Ventilation entre le service général
et les services spéciaux :

Service général :	(Tableau page 6)
Service spécial J1 :	(Tableau page 8)
Service spécial L. :	(Tableau page 9)
Service spécial R. :	(Tableau page 9)
Autre (à préciser)	

Doivent faire l'objet d'une écriture de transfert entre le débit du c/10682 ou 10684 ou 10687 et le crédit du c/10681 sur l'exercice courant (exercice de l'acquisition des biens)

TOTAL



AFFECTATION DES RESULTATS DE L'EXERCICE 2008

Utilisation des comptes 12 en bilan d'entrée, soldés par les comptes 1068 appropriés :

		DEFICIT DEBIT	EXCEDENT CREDIT
		Montant	Montant
. Service général	compte 10681		
. Enseignement technique J1	compte 10682 1		
. EMOP L1	compte 10684 1		
. Restauration L2 ou R2	compte 106842 ou 106872		
. Autres (CFA/GYMNASE)	compte à préciser		
	compte à préciser		

CONCORDANCE CLASSE 1 ET CLASSE 2

(sur l'ensemble des écritures)

BILAN DE SORTIE

Soldes débiteurs comptes de la classe 2 (à l'exception du compte 27)	Soldes créditeurs des comptes	102 131 138
TOTAL		TOTAL		

↑ DIFFERENCE ↓

Immobilisation sur réserves =

à comparer avec le tableau page 6 colonne C :
s'il y a une différence = ANOMALIE
⇒ REGULARISATION

*** Dépréciations :**

Solde débiteur compte 1069

Soldes créditeurs comptes 281.bis

↑ EGALITE ↓

*** Si sorties d'inventaire : ne pas oublier de passer les écritures de dépréciations courues (crédit c/1069 par débit c/281.bis)**

SITUATION DES RESERVES DU SERVICE GENERAL (10681)
(doit servir à renseigner la pièce n°14 du C.F.)

C/10681 : BE au crédit du C.F. 2009 +
 Intégration résultat exercice 2008 - ou +
 Transfert c/1068. au c/10681 +
 (cf. page 3 total services spéciaux)

Total = BS solde
 créiteur 2009

← (cf. pièce n°2 du C.F.)

10681	a réserves disponibles	b stocks	c réserves immobilisées	d c/27	SOLDE 10681
Transfert du c/1068. au c/1068 (cf. page 3)	////////////////////	//////////////////// +	////////////////////	↓ <input style="width: 80px; height: 30px;" type="text"/>
Situation après affectation du résultat de n -1 (cf. pièce 14 C.F n-1)	
Variation de l'exercice 2009					X
Immobilisation sur fonds de roulement (cf. page 3 serv. général)	-	////////////////////	+	////////////////////	
Variation stocks achats :					
. Augmentation	-	+	////////////////////	////////////////////	
. Diminution	+	-	////////////////////	////////////////////	
Variation c/27	////////////////////	////////////////////	
Cessions d'immobilisations sur réserves	+	////////////////////	-	////////////////////	
Intégration résultat 2009 <u>(celui proposé aux membres du C.A.)</u>	+	////////////////////	////////////////////	////////////////////	
	-				
TOTAL (cf. pièce 14 du C.F. 2009 après affectation du résultat « situation à la clôture de l'exercice »)	<input style="width: 80px; height: 30px;" type="text"/>

SITUATION DES RESERVES DES SERVICES SPECIAUX

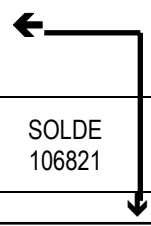
(doit servir à renseigner la pièce n°14 du C.F)

SERVICE SPECIAL : ENSEIGNEMENT TECHNIQUE – J1

- BE au crédit CF 2009 : +
- Résultat de l'exercice 2008 : +
- ou -

- Transfert au c/10681
des acquisitions immobilisées
sur réserves du service spécial -

TOTAL (BS solde créditeur CF-2008 pièce 2) =



106821	RESERVES DISPONIBLES	STOCKS	SOLDE 106821
Situation après affectation du résultat de N-1 (cf. pièce n°14)	+	+	<div style="border: 1px solid black; width: 150px; height: 30px;"></div>
Transfert du c/106821 au c/10681(cf. page 3)	-	////////////////////	(cf. pièce n°2 du CF)
<hr/>			
<u>Variation de l'exercice</u>			
. Stock : Augmentation	-	+	
Diminution	+	-	
<hr/>			
Résultat de l'exercice	+	////////////////////	
	-		
<hr/>			
TOTAL	<div style="border: 1px solid black; width: 150px; height: 30px;"></div>
<hr/>			
(cf. pièce 14 du CF 2009 après affectation du résultat «situation à la clôture de l'exercice»)			

SERVICE SPECIAL : STAGES EN ENTREPRISE – J2

10682.12	RESERVES DISPONIBLES	STOCKS	SOLDE 10682.12	C/ 10682.121 BE au crédit + CF 2008
Situation après affectation du résultat de N-1 (cf. pièce n°14)	+	<input type="text"/>	Résultat + ex .2008 -
Transfert du c/106841 au c/10681(cf. page 3 ligne 1 bis)	-	////////////////////	(cf. pièce n°2 du CF)	
.....	
Résultat de l'exercice	+ -			
TOTAL (cf. pièce 14 du CF 2009 après affectation du résultat « situation à la clôture de l'exercice».)	<input type="text"/>	TOTAL (BS Solde créditeur CF 2009 cadre 2)

Transfert du J1 pour les EPLE qui auraient intégré des résultats antérieurement à la création du J2.

SERVICE SPECIAL : EMOP : L1

106841	RESERVES DISPONIBLES	STOCKS	SOLDE 106841	C/ 106841 BE au crédit + CF 2009
Situation après affectation du résultat de N-1 (cf. pièce n°14)	+	<input type="text"/>	Résultat + ex .2008 -
Transfert du c/106841 au c/10681(cf. page 3 ligne 1 bis)	-	////////////////////	(cf. pièce n°2 du CF)	Transfert au c/10681 des - acquisitions immobilisées sur réserves du sce spécial
.....	
<u>Variation de l'exercice</u>				
. Stock : Augmentation	-	+		
Diminution	+	-		
.....	
Résultat de l'exercice	+ -			TOTAL <input type="text"/>
TOTAL (cf. pièce 14 du CF 2009 après affectation du résultat « situation à la clôture de l'exercice».)	<input type="text"/>	(BS Solde créditeur CF 2009 cadre 2)

SERVICE SPECIAL : Service annexe d'hébergement : L2 ou R2

106842 ou 106872	RESERVES DISPONIBLES	STOCKS	SOLDE 106842 ou 106872	C/ 106842 ou 106872 BE au crédit + CF 2009
Situation après affectation du résultat de N-1 (cf. pièce n°14)	+		Résultat + ex .2008 -
Transfert du c/106842 ou 106872 au c/10681 (cf. page 3 ligne 1 bis)	-	////////////////////	(cf. pièce n°2 du CF)	Transfert au c/10681 des - acquisitions immobilisées sur réserves du sce spécial
<u>Variation de l'exercice</u>				
. Stock : Augmentation	-	+		
Diminution	+	-		TOTAL
.....	(BS Solde créditeur
Résultat de l'exercice	+			CF 2009 cadre 2)
-			
TOTAL	(cf. pièce 14 du CF 2009 après affectation du résultat « situation à la clôture de l'exercice»)	

VERIFICATION DU FONDS DE ROULEMENT

(cf. pièce n°13 du CF)

Eléments de la pièce 6 « Bilan » du CF

1) Calcul par les classes 1, 2 et 3 :

Total classe 1 = Total 1 net
Total classe 2 moins compte 27	-
Total classe 3	-

FONDS DE ROULEMENT →

2) Calcul par les classes 2, 4 et 5 :

Autres valeurs immobilisées (compte 27)
Créances d'exploitation S/T B (soldes débiteurs cl 4 et cl 5)	+
Dettes d'exploitation S/T B (soldes créditeurs cl 4 et cl 5)	-

FONDS DE ROULEMENT →

3) Calcul par les comptes de réserves :

10681	Réserves de l'établissement
106821	Réserves enseignement technique	+
106841	Réserves EMOP	+
106872 ou 106842	Réserves service annexe d'hébergement	+
151	Provisions pour risques	+
158	Autres provision pour charges	+
///////	Excédent de l'exercice	+
cl 3	Stocks	-
///////	Déficit de l'exercice	-
///////	Réserves immobilisées	-

(cf. tableau page 6 (C))

FONDS DE ROULEMENT →

